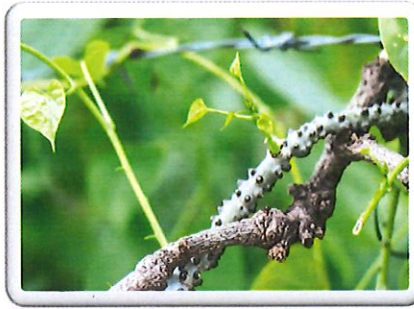




การจัดทำฐานข้อมูลภูมิปัญญาท้องถิ่น

ของจังหวัดระนอง

๑. ด้านอุตสาหกรรมและหัตถกรรม
๒. ด้านการแพทย์ไทย
๓. ด้านศิลปกรรม
๔. ด้านภาษาและวรรณกรรม
๕. ด้านอื่น ๆ (ด้านการทำมาหากิน)



จัดทำโดย กองการศึกษา ศาสนาและวัฒนธรรม

องค์การบริหารส่วนจังหวัดระนอง

โทร./โทรสาร ๐ - ๗๗๘๑ - ๒๗๘๑

ฐานข้อมูลภูมิปัญญาท้องถิ่น

ด้านอุตสาหกรรมและหัตถกรรม

.....

งานช่างท้องถิ่น จัดเป็นภูมิปัญญาท้องถิ่นระดับชาวบ้าน ที่แสดงออกซึ่งความรู้ ความสามารถ และประสบการณ์ของแต่ละบุคคล โดยอาศัยวัสดุที่มีอยู่ตามธรรมชาติ หรือวัสดุเหลือใช้ในท้องถิ่น เพื่อประโยชน์ในการใช้สอยเป็นหลัก นอกจากจะสนองประโยชน์ในการใช้สอยแล้ว ยังมีการปรับปรุง สร้างสรรค์ พัฒนารูปแบบให้มีความสวยงามประณีตยิ่งขึ้น โดยผสมผสานระหว่างขนบธรรมเนียมประเพณี ความเชื่อ คตินิยม และศิลปะในชุมชนที่อาศัยอยู่ด้วย

หัตถกรรมงานช่างท้องถิ่นเท่าที่ปรากฏในจังหวัดระนอง ได้แก่ สิ่งของ เครื่องใช้จำพวก สุ่มไก่ ฝาขัดแตะ ตะกร้า แก้วหวาย ไม้กวาดดอกอ้อ เครื่องมุก เครื่องประดับจากเปลือกหอย ดอกไม้บายาง ฝาชี ฯลฯ

งานช่างท้องถิ่นที่ปรากฏเด่นชัด และน่าสนใจ มีดังนี้

เครื่องประดับจากเปลือกหอยมุก

จังหวัดระนอง เป็นจังหวัดชายแดนที่ตั้งอยู่ติดกับชายฝั่งทะเลอันดามัน ซึ่งเป็นแหล่งที่สามารถเพาะเลี้ยงหอยมุก และสรรหาเปลือกหอยมุกธรรมชาติได้ นอกจากเปลือกหอยมุกแล้ว ยังมีเปลือกหอยแมลงภู่ เปลือกหอยอื่น ๆ ตลอดจนกัลปังหา เปลือกหอยเหล่านี้ สามารถนำมาประดิษฐ์ ตกแต่งเป็นเครื่องใช้ เครื่องประดับ ของชำร่วย ของที่ระลึก โดยนำมาทำความสะอาด ขัดเงา ฉลุให้เป็น ลวดลายในเชิงศิลปะเป็นรูปแบบตามความต้องการ เช่น กรอบรูป โคมไฟ พวงกุญแจรูปสัตว์ต่าง ๆ เป็นต้น

งานฝีมือเหล่านี้ สามารถสร้างรายได้ให้กับชาวจังหวัดระนอง เป็นอย่างมาก สามารถเยี่ยมชม และหาซื้อได้จากร้านขายของที่ระลึกทั่วไป หรือที่โรงแรมบางกลาง ตำบลบางริน อำเภอมืองระนอง

หัตถกรรมเครื่องหวาย

หวายเป็นพืชชนิดหนึ่งที่มีความคงทนถาวรไม่ต่างจากไม้เนื้อแข็ง หวายมีอยู่ด้วยกันหลาย ชนิด เช่น หวายข่า หวายหอม หวายนางนวล หวายแดง หวายเสี้ยน หวายพรุณ หวายกาหนูน หวายงอย เป็นต้น ในจังหวัดระนอง บางแห่งยังมีพื้นที่ป่าสงวน ซึ่งยังคงมีหวายอยู่หลายชนิด

ช่างหัตถกรรมเครื่องหวายที่ดีจะต้องเป็นคนที่รักงานศิลปะ มีความคิด ริเริ่มสร้างสรรค์ในการ ออกแบบชิ้นงาน หรือศึกษาค้นคว้าลอกเลียนแบบจากแหล่งศึกษาอื่น ๆ มาพัฒนาปรับปรุงงานฝีมือ ของตนให้มีความประณีต สวยงามยิ่งขึ้น

งานหัตถกรรมเครื่องหวายในจังหวัดระนอง มีแหล่งผลิตไม่มากนัก เท่าที่ปรากฏอยู่ที่อำเภอมืองระนอง มีแหล่งผลิตไม่มากนัก เท่าที่ปรากฏอยู่ที่อำเภอมืองระนอง โดยนายสมบัติ ชัยภูมิ บ้านเลขที่ ๒๙ หมู่ที่ ๓ ตำบลบางนอน อำเภอมืองระนอง นำหวายขนาดต่าง ๆ มาประดิษฐ์เป็นชุด รับแขก แก้ว ติ้ว ไซร์ ชุดโต๊ะอาหาร เตียงนอน ชั้นวางของ ราวตากผ้า โคมไฟ กรอบรูป เป็นต้น

ฐานข้อมูลภูมิปัญญาท้องถิ่น

ด้านการแพทย์ไทย

.....

ระนอง เป็นเมืองที่มีฝนตกชุก สมกับฉายาว่า เมืองฝนแปด แดดสี่ พืชที่ชอบความชื้นจากน้ำฝนจึงมีมาก โดยเฉพาะประเภทเถาวัลย์พันธุ์ไม้เลื้อย เช่น ย่านลิเภา กามกุ่ม สะบ้า ฝ้าย่าน เถาวัลย์เปรียง บอระเพ็ด สะค้าน พริกไทย พลู ย่านนาง ว่านกำมปู ดีปรีเชือก รางจืดตัวผู้ รางจืดตัวเมีย หม้อข้าวหม้อแกงลิง (ชุมพรเรียก “กะตอลิง” ระนองเรียก “กะดอนายพราน”) และพืชประเภทที่มีแมงอีกมากมายเกือบทุกชนิด

เพื่อประโยชน์ทางยาสมุนไพร และโภชนาการจะขอนำเสนอไว้ เพื่อจะได้นำไปใช้ประโยชน์ตามสมควร ดังต่อไปนี้

บอระเพ็ด ภาคใต้เรียก **เจ็ดหมุนย่าน** เป็นเถากลมโต มีเปลือกหุ้มเถาเป็นตุ่มเล็ก ๆ มีไส้เป็นเส้นยาว ภายในเป็นยางใสระทมจัด ใบสีเขียว กลมมน ปลายแหลม ดอกเป็นช่อเล็กสีเหลือง ถ้ากลายพันธุ์ตุ่มจะหมดไป รสขมจางเล็กน้อย และมีรากอากาศห้อยลงเป็นระย้า ชาวใต้เรียก ชิงช้าชาลี

สรรพคุณ เถารสขม แก้ไข แก้เสมหะ ขับเหงื่อ ทำให้เลือดขมและเย็น แก้อ่อนในได้ดีมาก ใบโชนกละเอียดพอกฝี แก้ฟกช้ำ บวม

ฟ้าทะลายโจร ภาคกลางเรียก **ฟ้าทะลาย** น้ำลายพังพอน ภาคใต้เรียก **ยากันพิษงู** หรือ **ว่านฉีกัดฉาว** เป็นไม้ล้มลุก ดอกสีขาว ใบสีเขียว ขึ้นได้ทั่วไป

สรรพคุณ ทั้ง ๕ ดอกเหล้า แก้บิด ท้องเสีย แก้โรคกระเพาะ เสียงแหบ ปวดเมื่อย งูกัด แมลงกัดต่อย ใช้ตำโชนผสมเหล้าขาว พอกกินแก้พิษได้ดี

คนทา เป็นไม้พุ่มขนาดใหญ่ ต้นเป็นหนามตลอดกิ่งก้าน ใบสีเขียว เป็นต่อคล้ายไม้กางเขน ดอกสีขาว ขึ้นตามป่าราบ ป่าเบญจพรรณทั่วไป

สรรพคุณ ทั้งต้น เปลือก และราก มีรสขม แก้ท้องเสีย แก้บิด ลดความร้อนในร่างกาย แก้อ่อนใน กระจายน้ำ

ว่านหางช้าง เป็นไม้ล้มลุก ใบเขียวเล็ก แบนเป็นแผง ดอกเล็กเป็นช่อ มี ๕ กลีบ ดอกสีเหลืองประแดง

สรรพคุณ แก้โลหิตคั่งขึ้น แก้ปวดมดลูก ไอ เป็นยาถ่าย ยาขับลม

ว่านหางจระเข้ ภาคใต้เรียก **ว่านยาดำ** เป็นไม้ล้มลุก กาบหนาใหญ่ ใบสีเขียว มีจุดสีขาวในผิวใบ มีวุ้นสีขาว ริมใบสองข้างมีหนามแหลม มีดอกจากกลางถึงปลายยอด คล้ายดอกช่อนกลิ่น สีเหลืองสลับแดง

สรรพคุณ นำวุ้นในใบเป็นยาระบาย แก้อโรคกระเพาะ แก้อริตสีดวงทวาร ทาแผลภายนอก แผลสด ใช้วุ้นผสมน้ำมะกรูด น้ำกะทิสดสระผมแก้รังแค ทำให้ผมดกดำ ทำวุ้นหวานเป็นทั้งยา ทั้งขนมได้ด้วย เหง้าตำรับประทานแก้โรคหนองใน เปลือกใบหั่นฝอย ตากแห้งวางไฟให้หอมผสมใบเตย รางจืด ว่านหนวดแมว ชงน้ำร้อนดื่มประจำ แก้อโรคปวดหลัง ปวดเอว ปวดข้อ โรคเก๊า และโรคนิ้ว โรคกษัยได้คืนักแล

ฐานข้อมูลภูมิปัญญาท้องถิ่น

ด้านศิลปกรรม

.....

จังหวัดระนอง มีการทำเครื่องจักรสานด้วยไม้ไผ่และหวาย เป็นเครื่องมือ เครื่องใช้ต่าง ๆ โดยนางชวน วัดขวาง มีภูมิลำเนาอยู่ที่ทำการผู้ใหญ่บ้าน หมู่ที่ ๔ ตำบลน้ำจืดน้อย อำเภอกระบุรี จังหวัดระนอง มีความสามารถในการประดิษฐ์เครื่องใช้ในครัวเรือน ประเภทเครื่องจักรสานที่ทำจากไม้ไผ่และหวาย เช่น ไซตักปลา ตะกร้าหวาย จานรองแก้ว กรงนกเขาชวา เก้าอี้ เป็นต้น

การสานเข่ง

ระนอง เป็นแหล่งไม้ไผ่โก่งขนาดใหญ่ของประเทศ การเผาถ่านจึงเป็นอุตสาหกรรมที่สำคัญยิ่งอย่างหนึ่ง แม้ปัจจุบันจะลดปริมาณลง เนื่องจากกรมป่าไม้ได้งดสัมปทานการทำป่าไม้ในหลาย ๆ พื้นที่ ด้วยความชำนาญในงานจักรสานที่สั่งสมมาเกือบ ๒๐ ปี นางซอติยะ สำนัก มีภูมิลำเนาอยู่ที่บ้านเลขที่ ๓๔ หมู่ที่ ๓ ตำบลกำแพง อำเภอสหัสขันธ์ จังหวัดระนอง นำไม้ไผ่มาผ่าซีกให้มีขนาดตามต้องการ แล้วสานจนเป็นเข่งมากมายหลายขนาดตามที่ลูกค้าต้องการสำหรับบรรจุถ่านไปจำหน่าย สามารถทำรายได้เลี้ยงครอบครัวโดยไม่เดือดร้อน ด้วยความมีจิตใจกว้างขวางเอื้ออารี ยังเป็นวิทยากรถ่ายทอดความรู้ให้กับผู้สนใจโดยทั่วไปอีกด้วย

การทำไม้กวาด (ต้นดอกอ้อ)

ต้นดอกอ้อ เป็นวัชพืชที่ขึ้นอยู่ทั่วไปในจังหวัดระนอง ลักษณะเด่นคือมีดอกยาว มีก้านดอกแขนงมากมายและมีความเหนียวแน่นทนทาน เมื่อนำมาตากจนแห้ง นำมามีตรวมกันก็จะได้ไม้กวาดอย่างดีไว้ใช้งาน นายสุทิน สายสวะ ภูมิลำเนาอยู่บ้านเลขที่ ๑๐ หมู่ที่ ๗ ตำบลน้ำจืด อำเภอกระบุรี จังหวัดระนอง มีความชำนาญในการผลิตไม้กวาดจากต้นดอกอ้อ จนสามารถจำหน่ายทำรายได้ให้แก่ครอบครัวเป็นจำนวนมาก นอกจากนี้ยังถ่ายทอดวิชาชีฟด้านนี้ไปสู่คนอื่น ๆ ในชุมชน ทำให้อาชีพการทำไม้กวาดจากต้นดอกอ้อเพิ่มจำนวนมากขึ้น และต้นดอกอ้อก็ได้รับการดูแลนำมาใช้ประโยชน์ ไม่ถูกเผาไฟทิ้งเหมือนแต่ก่อน

ผลิตภัณฑ์จากกะลามะพร้าว

จากกะลามะพร้าวที่ไม่มีคุณค่าซึ่งมีอยู่มากมาย ด้วยความสามารถของ นางอ่อนตา มาดี ภูมิลำเนาอยู่บ้านเลขที่ ๘๗ หมู่ที่ ๑ ตำบลบางหิน อำเภอกะเปอร์ จังหวัดระนอง ได้นำกะลามะพร้าวมาคิดประดิษฐ์เป็นเครื่องใช้สวยงาม เช่น กระบาย ที่เขียนบุหรี ซ้อน เครื่องประดับ ผลผลิตดังกล่าวถูกส่งไปจำหน่ายยังจังหวัดใกล้เคียง เป็นการเพิ่มรายได้ให้แก่ครอบครัวอีกทางหนึ่ง

การปั้นโอ่ง...

การปั้นโอ่ง

จังหวัดระนอง มีการปั้นโอ่งดิน โดยนำวัสดุในท้องถิ่นมาใช้ประโยชน์ โดยนายสุรินทร์ นนทแก้ว ภูมิลำเนาอยู่ที่บ้าน จ.ป.ร. หมู่ที่ ๑ ตำบล จ.ป.ร. อำเภอกระบุรี มีความสามารถในการปั้นโอ่งดิน โดยจะกำหนดรูปแบบการปั้นตามความต้องการของลูกค้า เมื่อปั้นเสร็จแล้ว จึงนำเข้าเตาเผาตามขั้นตอน อาชีพนี้ สามารถสร้างรายได้ให้แก่ครอบครัวเป็นอย่างมาก นอกจากนี้ยังได้รับเชิญเป็นวิทยากร สาธิต และสอนการปั้นโอ่งให้แก่ประชาชนโดยทั่วไปอยู่เนือง ๆ

ฐานข้อมูลภูมิปัญญาท้องถิ่น

ด้านภาษาและวรรณกรรม

.....

ภาษาและวรรณกรรม

ภาษาที่ใช้ในจังหวัดระนอง เป็นลักษณะผสมผสาน โดยใช้ร่วมกับภาษาจีน ภาษาอังกฤษ ภาษาพม่า ภาษามลายู และภาษาถิ่นของภาคใต้ในจังหวัดต่าง ๆ ทั้งนี้ เพราะในยุคการก่อสร้างเมือง เจ้าเมืองระนอง ได้มีการติดต่อค้าขายกับประเทศต่าง ๆ ที่ใกล้เคียง เช่น พม่า ปีนัง สิงคโปร์ เป็นต้น จึงได้รับวัฒนธรรมทางด้านภาษามาจากประเทศต่าง ๆ มาผสมผสานเป็นภาษาที่ใช้ทั่วไปในจังหวัดระนอง จึงมีสำเนียงการพูดแตกต่างออกไปจากจังหวัดต่าง ๆ ของภาคใต้ ดังตัวอย่างภาษาที่ใช้ในจังหวัดระนอง ดังนี้

คำศัพท์	ความหมาย
-ก-	
แกงทิ้ง	แกงจืด
เกือก	รองเท้า
โก	พี่ชาย
กู๋	น้ำชาย
กุงเคย	กุงทำกะปิ
กินน้ำสม (สำนวน)	ทิ้ง
ก้าน้ำ	ตักน้ำขึ้นจากบ่อโดยใช้ไม้ท่อนทำเป็นรอกมีแกน
กาวกวน	อุดหนุน
แกงเคี้ยวพริก	แกงป่า
เกี่ยมฉ่าย	ผักกาดดอง

คำศัพท์	ความหมาย
-ข-	
ซิปลา	โตปลา
ซิปร้า	ผักเขียว
ไซซัน	ออกหัด
ข้าวเหนียวอุบ	ข้าวเหนียวมัดกะทิแล้วอบจนสุก
ซี้ซิด	ตระหนี่

คำศัพท์	ความหมาย
-ค-	
เครา	ทั้งหมด
เคลี่ยม	สะอาด เรียบร้อย
แค็บ ๆ	รีบ ๆ
ควายทอ	ควายขวิด
ควน	เนิน

คำศัพท์	ความหมาย
-จ-	
เจ็บพุง	ปวดท้อง
จ๊ะ	พี่สาว
จับโป้ย	พวกสืบแปดมงกุฏ ต้มตุ๋น
จำปาตะ	จำปา
จิมแจ้	ลานซักผ้า

คำศัพท์	ความหมาย
-ฉ-	
ฉ้าน	ฉัน
ฉั่ง	ทำความสะอาด
ฉาว	ดูว่า
ฉุน	อยู่ไม่นิ่ง
ฉ้ายชิม	ผักกวาดตุ้ง

คำศัพท์	ความหมาย
-ช-	
เซ้ง	ทำความสะอาด
ชกกาเหล้ง	ไอศกรีม (ใช้ช้อนตัก)
เซียงขุน	เหล้าโรง
ชูรู้	ทำรู้ดี
ชกฮ้อไ้ย	การเกล้ามวยผมแบบจีน

วรรณกรรมพื้นบ้าน

๑. ตำนาน - นิทานพื้นบ้าน

อำเภอกระบุรี

ตามตำนานเล่าว่า มีกระทองตัวหนึ่ง (มีสีคล้ายทองคำ) ถูกชาวต่างชาติไล่มาจากทะเลนอก ผ่านมาทางแม่น้ำกระบุรี กระทองตัวนี้ได้ว่ายน้ำขึ้นไปบนชายหาดนาน้อย นายแก้วซึ่งเป็นชาวบ้านในแถบนั้นจับได้ จึงนำไปถวายเจ้าเมืองนครศรีธรรมราช นายแก้วจึงได้รับความดีความชอบแต่งตั้งให้เป็นนายบ้าน เป็นคนเก็บภาษีที่ดิน ภาษาค่าคนเก็บปีละ ๒ บาท ต่อ ๑ คน และได้รับการแต่งตั้งให้เป็นผู้ดูแลทุกข์สุขของราษฎรในหมู่บ้านนั้น และให้ชื่อเมืองว่า เมืองกระ หรือกระบุรีจนถึงปัจจุบัน

๒. ชื่อบ้าน นามเมือง

ชื่อหมู่บ้านส่วนใหญ่ในจังหวัดระนอง ตั้งตามลักษณะพื้นที่หรือลักษณะเด่นของหมู่บ้านนั้น ๆ หรือบางแห่งก็ตั้งตามชื่อบุคคลที่เข้ามาอาศัยอยู่ในหมู่บ้านนั้น ๆ เป็นครอบครัวแรก เช่น

- ตั้งตามลักษณะสีของหาดทรายในหมู่บ้าน ได้แก่ บ้านหาดทรายดำ บ้านหาดทรายขาว บ้านทรายแดง

- ตั้งตามลักษณะของหินหรือภูเขาในหมู่บ้าน ได้แก่ บ้านหินคาด บ้านหินช้าง บ้านหินวัว บ้านเขานางหงส์ บ้านเขาระฆังทอง บ้านเขาผีชี บ้านน้ำตก

- ตั้งตามลักษณะพื้นที่ ได้แก่ บ้านปากน้ำ บ้านปากแพรก บ้านบางกลาง บ้านสามแหลม บ้านนาพรุ บ้านแหลมสน

๓. เพลงกล่อมเด็ก

เพลงกล่อมเด็กในจังหวัดระนอง ในปัจจุบันได้มีรวบรวมไว้บ้าง โดยวิธีการจัดประกวดร้องเพลงกล่อมเด็ก หรือ โดยการฝึกสืบทอดกันมา แต่ปัจจุบันมีการร้องเพลงกล่อมเด็กกันน้อยมากตามตัวอย่างเพลงกล่อมเด็กดังต่อไปนี้

เพลงไก่เถื่อน

ไก่เถื่อนเหอ ชันเทือนทั้งเมืองบุรี ลูกขึ้นเถิดเวียงนางเมรี ยามปานฉะนี้ไม่พินตัวกอดอกหมอนทองมาแอบข้าง เหวบางนวลนางคิดว่าฟัว ยามปานฉะนี้ไม่พินตัว ฟัวหนี เมื่อยามดึก เหย

ไก่เถื่อนเหอ ชันเทือนทั้งป่า ลูกขึ้นเถิดหนาแม่ทรามบังอร พ่อแม่หาไม่ ใครเลยจะได้สั่งสอนแม่ทราบบังอร กอดหมอนนอนร้องไห้เหย

เพลงกล่อมเด็ก

พี่ชายเอ๋ย หมายถึงดอกไม้กลางป่า นานไปข้างหน้าดอกไม้จะมีเจ้าของ หนีบเล็บหมาย มือแม่เฒ่า เฒ่า แผลหรือพระทอง ดอกไม้จะมีเจ้าของ จะเงยเปล่าเอ๋ย

ฐานข้อมูลภูมิปัญญาท้องถิ่น

ด้านอื่น ๆ (ด้านการทำมาหากิน)

.....

ภูมิปัญญาด้านการทำมาหากิน

การทำมาหากินของชาวระนองนั้น แต่เดิมจะประกอบอาชีพประมง ทำป่าไม้ ทำสวน ยางพารา ทำเหมืองแร่ เป็นส่วนใหญ่ และจะมีการหาของป่าจำพวก หวาย สมุนไพร น้ำผึ้ง และสัตว์ป่าซึ่งมีชุกชุม โดยเฉพาะจังหวัดระนอง เป็นจังหวัดที่มีฝนตกชุก มีพื้นที่ป่าอุดมสมบูรณ์เป็นที่อยู่อาศัยของสัตว์ป่าจำนวนมาก ทั้งแก้ง กวาง กระทิง ควายป่า หมูป่า เลียงผา นกยูง นกแก้ว วัวแดง หมู เสือ เกือบทุกชนิด และสัตว์เล็ก เช่น กระเจิง ชะมดเขียง ก็มีปรากฏให้เห็นแม้แต่ในบริเวณที่เป็นที่ทำการของทางราชการ การล่าสัตว์หรือหาของป่าก็ทำกันแต่เพียงพอกิน มิได้ฆ่าหรือทำลายเพื่อเป็นการค้า ส่วนการทำประมง แต่เดิมนั้น ส่วนใหญ่จะทำด้วยเครื่องมือที่คิดประดิษฐ์ขึ้นเอง โดยเป็นการทำประมงน้ำตื้นหรือประมงชายฝั่ง และการทำประมงในบริเวณน้ำจืด ร่วมกับการขุดหาแร่ ในอดีตจนถึงปัจจุบันก็ยังคงมีอยู่แต่ได้เปลี่ยนสภาพไปบ้างแล้ว

ภูมิปัญญาของชาวจังหวัดระนอง ในการประกอบอาชีพทำมาหากิน มีดังนี้

๑. การทำเหมืองแร่

๑.๑ ประวัติการทำเหมืองแร่ จังหวัดระนอง มีประวัติการทำเหมืองแร่ ย้อนหลังไปถึงสมัยกรุงศรีอยุธยาตอนปลาย ดังปรากฏในพงศาวดารประวัติการสร้างเมืองตอนหนึ่ง กล่าวถึงอาชีพของราษฎรไว้ว่า ในตอนปลายสมัยกรุงศรีอยุธยาเป็นราชธานี ที่ตั้งจังหวัดระนองยังเป็นป่าดงรกร้างว่างเปล่าอยู่ มีราษฎรในเมืองชุมพรและเมืองหลังสวน ได้อพยพกันเข้ามาหักร้าง้างพง สร้างบ้านเรือนอยู่อาศัย ประกอบอาชีพด้านการขุดแร่ ทำสวน ทำนา เล็ก ๆ น้อย ๆ ณ บ้านพรัง (ตำบลบางรีน) ครั้นต่อมา ราษฎรจากเมืองใกล้เคียงพากันมาตั้งบ้านเรือนทำมาหากินรวมเป็นพวกเป็นหมู่บ้านขึ้น จึงยกย่องให้ราษฎรคนหนึ่งชื่อ นอง เป็นหัวหน้า นายนองกับพวกได้ช่วยกันสร้างหมู่บ้านที่อยู่อาศัยจนกว้างขวางใหญ่โตขึ้น จนมีฐานะเป็นเมืองเล็ก ๆ ขึ้นต่อเมืองชุมพรในสมัยกรุงศรีอยุธยา ภายหลังกองได้รับแต่งตั้งเป็นเจ้าเมืองคนแรกและได้รับบรรดาศักดิ์เป็น หลวงระนอง แสดงให้เห็นว่าการขุดแร่ในจังหวัดระนอง ได้มีมาก่อนการสร้างเมืองระนองแล้ว

๑.๒ การขุดหาแร่

อาชีพการขุดหาแร่ของราษฎรถือเป็นปัจจัยสำคัญในการจูงใจให้เกิดการสร้างเมืองระนองขึ้น เมืองระนองแม้ว่าจะมีภูมิประเทศเต็มไปด้วยภูเขาที่ลาดชัน จะหาที่ราบได้น้อยมากก็จริง แต่ความอุดมสมบูรณ์ของแหล่งแร่ดีบุกในเมืองระนองมีมากมายทั่วไป จึงเป็นเครื่องจูงใจให้ราษฎรในเมืองใกล้เคียง คือ จากเมืองชุมพร เมืองหลังสวน ต่างอพยพมาประกอบอาชีพเลี้ยงครอบครัวจากกลุ่มเล็ก ๆ ค่อย ๆ ขยายตัวใหญ่ขึ้น ดังปรากฏในประวัติเมืองระนอง ว่าพลเมืองส่วนใหญ่ทำมาหากินเลี้ยงชีพด้วยการขุดหาแร่มากกว่าอาชีพอื่น ๆ มาตั้งแต่แรก ทางเมืองราชธานีจึงกำหนดให้ส่งส่วยดีบุกแทนราชการบางอย่าง

จนถึงสมัย...

จนถึงสมัยรัชกาลพระบาทสมเด็จพระนั่งเกล้าเจ้าอยู่หัวแห่งกรุงรัตนโกสินทร์ จึงทรงพระกรุณาโปรดเกล้าฯ ให้มีเจ้าภาษีผูกขาดภาษีอากรตีบูก โดยให้มีอำนาจจัดการทำนุบำรุงการขุดหาแร่ ทำการซื้อแร่ และ เก็บส่วนตีบูกตั้งแต่แขวงเมืองตระ (อำเภอกระบุรี) จนถึงเมืองระนอง และต้องส่งส่วนตีบูกแก่ทางราชการ ปีละ ๔๐ ภารา (ภารา ๑ หนัก ๓๕๐ ชั่ง เป็นตีบูก ๑๔,๐๐๐ ชั่ง) โดยให้หลวงจำรูญวานิช เป็นเจ้าภาษีผูกขาดภาษีอากร แต่การขุดหาแร่ในสมัยนั้นเป็นการใช้แรงคนขุดหาแร่มาร้อนในขุมน้ำที่ขุดขึ้น หรือ มิฉะนั้นก็อาศัยน้ำในลำธารในการล้างและแต่งแร่ให้สะอาด จนกระทั่ง พ.ศ. ๒๓๘๗ ได้มีจีนฮกเกี้ยนนามว่า คอซู่เจียง เกิดที่เมืองเจียงจิ่วหู ประเทศจีนอพยพเข้ามาอาศัยอยู่ที่เมืองตะกั่วป่า บุคคลผู้นี้เป็นผู้ที่มีความรู้ทางการทำเหมืองแร่ตีบูกจึงได้ยื่นเรื่องราวต่อสมุหพระกลาโหม ซึ่งเป็นผู้ปกครองหัวเมืองปักษ์ใต้ขอประมุขภาษีอากรแขวงเมืองตระ เมืองระนอง และเมืองตะโก ปีละ ๔๓ ภารา ภาราละ ๔๘ เหยี่ยว รวมเป็นภาษีอากรปีละ ๒,๐๖๔ เหยี่ยว และได้รับพระบรมราชานุญาต ต่อมาพระบาทสมเด็จพระนั่งเกล้าเจ้าอยู่หัวได้ทรงพระกรุณาโปรดเกล้าฯ แต่งตั้งนายคอซู่เจียงเป็นหลวงรัตนเศรษฐี นายอากร

๑.๓ อุตสาหกรรมเหมืองแร่ตีบูก

การขุดหาแร่ได้เริ่มวิวัฒนาการเป็นยุคอุตสาหกรรมเมืองแร่สมัยต้นในระยะเริ่มบุกเบิก โดยได้ชักจูงกรรมกรจีนจากประเทศจีนจำนวนมากมาทำงานเหมืองแร่ มีการทำเหมืองแร่ใหญ่ ๆ เช่น เหมืองแล่นขึ้นที่ปากจั่น ตำบลหนึ่ง ทุ่งคาตำบลหนึ่ง พรังตำบลหนึ่ง บางรินตำบลหนึ่ง สระส้มแป้น (หาดส้มแป้น) ตำบลหนึ่ง กะเปอร์ฟากแม่น้ำแขวงระนองตำบลหนึ่ง ราชกรูดตำบลหนึ่ง บางพระตำบลหนึ่งและแขวงเมืองตะโกที่หาดทรายขาวตำบลหนึ่ง ได้มีการทำเหมืองแร่ตีบูกกันเป็นลำเป็นสัน ผลผลิตแร่ตีบูกที่ขุดได้ในเมืองระนองเพิ่มทวีคูณจากเดิมหลายเท่าตัว เป็นผลให้มีการขยายงานและวิวัฒนาการโรงถลุงแร่ขึ้น ซึ่งเดิมที่มีโรงถลุงแร่แห่งเดียวที่เมืองระนอง เรียกกันตามภาษาชาวบ้านว่า โรงกลวง ได้มีการตั้งโรงกลวงขึ้นใหม่ที่ตำบลบางพระโรงหนึ่ง ที่ปลายคลองปากจั่นโรงหนึ่งราชกรูดโรงหนึ่ง กะเปอร์โรงหนึ่ง และหาดทรายขาวโรงหนึ่ง หากนับย้อนหลังไปถึงเหตุการณ์ในปี พ.ศ. ๒๓๘๗ สภาพเมืองระนองเคยเป็นป่าเขารกร้างว่างเปล่า มีผู้คนอยู่อาศัยเป็นกลุ่มเล็ก ๆ แต่ละหลังคาเรือนห่างไกลกัน กลับกลายเป็นแหล่งชุมชนขนาดใหญ่จอแจคึกคักด้วยการทำเหมืองผลิตแร่ เสียงตะโกนเรียกขานกันทั้งภาษามลายู - ไทย - จีน ปนเปกันเป็นภาษาพูดแบบใหม่อยู่ทั่วทุกหนแห่ง มีการหักล้างทางพงเพื่อการทำเหมือง ตัดไม้เฒ่าถ่านเพื่อการถลุงแร่ มีการสัญจรติดต่อซื้อขายสินค้าซึ่งกันและกัน เมืองระนองซึ่งเคยเป็นชุมชนเล็ก ๆ ค่อยขยายขยายจนเป็นเมืองเล็ก ๆ แล้วค่อยขยายเปลี่ยนตัวเองเป็นเมืองใหญ่ มีเจ้าเมืองปกครองต่อ ๆ กันมา ด้วยความรู้ ความสามารถ ความจริงใจของหลวงรัตนเศรษฐี ได้สร้างสรรค์คุณประโยชน์ต่อวงการอุตสาหกรรมเหมืองแร่มากมายนานัปการ ทั้งเป็นบุคคลที่คงไว้ด้วยความซื่อสัตย์สุจริตเสมอต้นเสมอปลายเป็นที่นับหน้าถือตาของประชาชน ตลอดจนเป็นที่เชื่อถือของทางราชการ เป็นแรงผลักดันสำคัญในการส่งเสริมการทำเหมืองแร่ให้วิวัฒนาการขยายวงกว้างออกไป

๑.๔ การใช้เรือขุดแร่

ประมาณ พ.ศ. ๒๔๕๐ เมื่อได้มีการนำเรือขุดแร่ลำแรกมาขุดแร่ในอ่าวภูเก็ต โดยบริษัท ทุ่งคาฮาเบอร์ จำกัด การทำเหมืองแร่โดยวิธีเรือขุดจึงได้แพร่หลายเข้ามาเปิดกิจการขึ้นในเมืองระนอง ประมาณ พ.ศ. ๒๔๕๔ ซึ่งเป็นวิวัฒนาการด้านเหมืองแร่ของเมืองระนองอีกลำดับหนึ่ง เป็นครั้งที่ ๒ ต่อ

จากสมัยแรกในสมัยของหลวงรัตนเศรษฐี การทำเหมืองแร่ซุดได้เข้ามามีบทบาทต่อวงการเหมืองแร่ของประเทศไทยเป็นอย่างมาก โดยเฉพาะในเมืองระนองขณะนั้นมีเรือซุดของบริษัท ไชมิสทิน เปิดดำเนินการซุดหาแร่บริเวณตำบลหงาว ๓ ลำ บริษัทเรือซุดแร่บางนอนเปิดกิจการอยู่บริเวณตำบลบางนอน ๒ ลำ บริษัทเรือซุดแร่บางริน เปิดกิจการเรือซุดแร่บริเวณตำบลบางริน ๓ ลำ และต่อมาบริษัท ทุงคาคอมเปานด์ นัมเบอร์ทวี ได้เปิดกิจการซุดแร่ที่ตำบลหงาวใกล้ทะเล ๑ ลำ บริษัทเรือซุดแร่ระนองคอนโซริเต เต็ดดิน เดรยี่ง ลิมิเต็ด ได้เปิดกิจการที่ตำบลบางรินอีก ๑ ลำ ปริมาณแร่ที่ผลิตได้ในระยะนั้นเพิ่มขึ้นอย่างมากมายผลผลิตแร่ของเรือซุดเฉลี่ยประมาณ ๑๐๐ ทาบ ต่อลำต่อเดือน และราคาแร่ในขณะนั้นเพียงประมาณทาบ (๖๐.๔๘ กก.) ละ ๖๕.๗๐ บาท เท่านั้น ต่อมาในปี พ.ศ. ๒๔๘๔ การทำเหมืองแร่ในเมืองระนองได้หยุดชะงักไปเพราะอยู่ในระยะสงครามโลกครั้งที่ ๒ ซึ่งบริษัทเรือซุดแร่เกือบทั้งหมดเป็นของชาวอังกฤษ ซึ่งเป็นคู่สงครามกับประเทศไทย รัฐบาลไทยได้เข้ามาครอบครองและเปิดดำเนินการเองในนามของบริษัทแร่และยางไทย ซึ่งมีชื่อย่อว่า บ.ร.ย. แต่โดยที่คนไทยยังไม่คุ้นเคยกับการทำเหมืองเรือซุด การดำเนินงานจึงไม่ประสบผลสำเร็จเท่าที่ควร

๑.๕ การทำเหมืองแร่ยุคใหม่

ภายหลังสงครามโลกครั้งที่ ๒ ระหว่างปี พ.ศ. ๒๔๘๕ อุตสาหกรรมเหมืองแร่ในจังหวัดระนอง ได้วิวัฒนาการเข้าสู่ยุคใหม่อีกครั้งเป็นระยะที่ ๓ ด้วยการนำวิธีการทำเหมืองแร่ลักษณะใหม่ คือวิธีเหมืองสูบลมาเปิดดำเนินการในลานแร่บริเวณที่ไม่เหมาะสมกับการใช้เรือซุดหาแร่ เริ่มด้วยบริษัทเหมืองแร่รัตนราทร จำกัด เปิดดำเนินการที่ตำบลหงาว นายจิ้นฮุ้น ลิมตั้ง บริษัท สกหลวง จำกัด นายพิทักษ์ ณ ระนอง และ บริษัท อนุภาสและบุตร จำกัด ได้เปิดดำเนินการที่ตำบลหาดส้มแป้น เป็นหน่วยบุกเบิก กลุ่มแรก การทำเหมืองซุดแร่ได้ดำเนินการไปโดยราบรื่น ปริมาณแร่ที่ผลิตได้เป็นที่น่าพอใจของบริษัททั้ง ๕ ราย ในขณะที่เดียวกันผู้ประกอบการรายอื่น ๆ ได้ติดตามการทำเหมืองอยู่ตลอดมาจนกระทั่งเห็นว่าเป็นวิธีการทำเหมืองที่ดีที่สุดตามสถานการณ์ในขณะนั้น จึงได้นิยมและเชื่อถือดำเนินการรอยตามเป็นที่แพร่หลายทั่วไป และได้มีการปรับปรุงแก้ไขทั้งด้านเครื่องจักรและวิชาการสมัยใหม่ รวมทั้งด้านแต่งแร่เรื่อยมาจนถึงปัจจุบัน

๑.๖ การทำเหมืองแร่โดยวิธีเหมืองทาบ

หลังจากทำเหมืองแร่ตึกในลานแร่โดยวิธีเหมืองสูบลมาได้ระยะหนึ่ง หลักจากนั้นประมาณ ๒๐ ปี จึงได้มีการวิวัฒนาการในวิธีการทำเหมืองแร่อีกครั้งหนึ่ง เนื่องจากมีข้อจำกัดบางประการในการทำเหมืองโดยวิธีเหมืองสูบล เช่น การขยายตัวของหน้าเหมืองหรือการเปลี่ยนหน้าเหมืองห่างไกลออกไปด้วยการย้ายรางกู้แร่ หรือจิกเก็บแร่ตามไปด้วย ทำให้เสียเวลาในการก่อสร้างเป็นอย่างมาก หรือข้อจำกัดในเรื่องปริมาณดิน หิน ททราย แร่ที่ตูดสูบลขึ้นรางกู้แร่ หรือปัญหาเรื่องหินขนาดใหญ่ในแหล่งแร่ เป็นต้น จึงทำให้เกิดการทำเหมืองแร่ตึกในลานแร่โดยวิธีเหมืองทาบได้เป็นอย่างดี และเป็นที่ยอมรับแพร่หลายควบคู่ไปกับเหมืองสูบลจนถึงปัจจุบัน

ในปัจจุบัน...

ในปัจจุบันเหมืองแร่ดีบุกประสบภาวะราคาแร่ดีบุกตกต่ำ จึงทำให้เหมืองแร่ดีบุกที่ได้รับอนุญาตแล้วหยุดกิจการไปเป็นจำนวนมาก มีผลกระทบต่อการผลิตแร่พลูมเฟรม ดินขาว และแร่พลอยได้จากการทำเหมืองแร่ แต่เนื่องจากประวัติศาสตร์ทางธรณีวิทยา แหล่งแร่แบบฉบับหาดส้มแป้น เป็นแหล่งแร่ในหินแกรนิตผุหรือคราย ซึ่งมักจะมีแร่ที่สามารถทำเหมืองได้ ๓ ชนิดอยู่ร่วมกัน คือ แร่ดินขาว แร่ดีบุก และแร่พลูมเฟรม โดยมีแร่ดินขาวเป็นแร่หลัก แร่ดีบุก และพลูมเฟรมเป็นแร่รอง และเพื่อนแร่ต่าง ๆ เช่น อิลเมไนท์ โคลัมไบต์ - แทนทาลไลท์ โนมาโซท์ วิโนท์ เซอร์คอน เป็นแร่พลอยได้

ดังนั้น ปัจจุบันส่วนใหญ่ในจังหวัดระนอง จึงผลิตแร่ดินขาวเป็นแร่หลัก

๒. การประมง การประมงของจังหวัดระนอง แบ่งได้เป็น ๒ ประเภท คือ การทำประมงน้ำจืด และ การทำประมงน้ำเค็ม

๒.๑ การทำประมงน้ำจืด

จังหวัดระนอง มีพื้นที่ส่วนใหญ่เป็นเขาสูง พื้นที่ราบและแหล่งน้ำมีน้อย แหล่งน้ำซึ่งเป็นที่อยู่อาศัยของสัตว์น้ำจืดในจังหวัดระนอง ได้แก่ อำเภอกะบุรี อำเภอละอุ่น สัตว์น้ำที่มีอยู่ตามธรรมชาติที่มีชื่อเสียง และเป็นที่ต้องการของตลาดเสมอมา คือ กุ้งหลวง หรือกุ้งก้ามกราม กรรมวิธีการหากุ้งก้ามกรามของชาวบ้านในแถบนั้นจะใช้วิธีล่อยเรือตกกุ้ง โดยใช้เบ็ดที่ทำจากเข็มเย็บผ้า นำมาสนไฟจนบิดเป็นเกลียวแล้วนำไปตกกุ้ง เพราะหากจะใช้เบ็ดตกปลาจะทำให้กุ้งไม่ติดเบ็ด คั้นหนึ่ง ๆ สามารถตกกุ้งได้หลายกิโลกรัม แต่ปัจจุบันนี้กุ้งตามธรรมชาติลดจำนวนลงมากแล้ว จึงได้มีการขุดบ่อเลี้ยงปลาน้ำจืดขึ้นมาแทน เช่น ปลาดุก ปลานิล ปลาดุกเพียน

๒.๒ การทำประมงน้ำเค็ม

เนื่องจากจังหวัดระนอง มีอาณาเขตติดต่อกับประเทศสหภาพพม่า มีน่านน้ำที่เป็นแหล่งที่อยู่อาศัยของสัตว์น้ำเป็นจำนวนมาก ในอดีตกิจกรรมด้านการประมงจึงเป็นผลผลิตที่ทำรายได้ให้แก่จังหวัดระนองเป็นจำนวนมาก มีผู้คนหลั่งไหลจากจังหวัดต่าง ๆ โดยเฉพาะภาคอีสาน เพื่อเข้ามาประกอบอาชีพเป็นลูกเรือประมงเป็นจำนวนมาก และเจ้าของเรือประมงส่วนใหญ่จะมาจากภาคกลางและภาคตะวันออกเฉียงเหนือ การจับปลามีการพัฒนาขึ้นเรื่อย ๆ จากใช้วิธีตกมาเป็นเรืออวนลากอวนลอย อวนรุน และใช้อุปกรณ์ที่ทันสมัยมาใช้ในการหาปลามากขึ้น จนทำให้ปลาในฝั่งน่านน้ำไทย ลดจำนวนลง ทำให้มีการออกไปหาปลาในฝั่งพม่า แต่ปัจจุบันประเทศไทยไม่ได้รับสัมปทานการทำประมงในน่านน้ำพม่า ทำให้การประมงในจังหวัดระนอง มีปริมาณลดลงเรื่อย ๆ แต่ยังมีเรือประมงในจังหวัดระนองทั้งที่จดทะเบียนและไม่จดทะเบียน ที่ยังดำเนินกิจการอยู่รวมทั้งสิ้น ๒,๔๓๖ ลำ จำนวนลูกเรือ ๑๐,๖๔๐ คน

อุปกรณ์ในการจับปลา...

อุปกรณ์ในการจับปลาในสมัยก่อน

เรือผีหลอก (White board catching boat)

เรือชนิดนี้เรียกอีกอย่างหนึ่งว่า เรือกัตตา เป็นเรือที่ติดตั้งอุปกรณ์พิเศษเพื่อให้สัตว์น้ำตกใจ กระโดดขึ้นเรือเอง อุปกรณ์ที่ใช้เป็นแผ่นไม้กระดานทาสีขาวยัดกับกราบเรือ ปลายขอบกระดานข้างนอก ปล่องลงในน้ำข้างกราบเรือ เครื่องมือนี้ใช้กันเฉพาะในคลองน้ำกร่อย

เรือและอุปกรณ์ เรือประมงขนาด ๘ - ๑๐ เมตร ส่วนมากไม่ใช่เครื่องยนต์

เครื่องมือ ประกอบด้วยแผ่นไม้กระดานขนาดกว้าง ๔๐ ซม. หนา ๑.๕๐ ซม. ยาวแผ่นละ ๒.๕๐ เมตร จำนวน ๓ แผ่น ด้านนอกทาสีขาว นำมายัดกับกราบเรือด้านหนึ่งให้เอียงทำมุมประมาณ ๘๐ องศา นอกจากนี้ยังมีตาข่ายป้องกันสัตว์น้ำออก โดยใช้เศษอวนรูปสี่เหลี่ยมผืนผ้า ขนาดกว้าง ๑ เมตร ยาว ๕ - ๘ เมตร ซึ่งกับหลักไม้ที่ปักไว้ที่กราบเรือด้านตรงข้ามกับแผ่นกระดานเพื่อป้องกันมิให้สัตว์น้ำกระโดดข้ามเรือ

เรือเขียดกึ่ง (Shrimp catching boat)

เรือเขียดกึ่ง หรือส่วนใหญ่เรียกว่า เรือเขียดกึ่ง หรือ เรือระกึ่ง เป็นเรือสำหรับจับสัตว์น้ำ เช่นเดียวกับเรือกัตตา เพียงแต่เพิ่มอุปกรณ์ที่เรียกว่า เขียด หรือ เขียด เพื่อเพิ่มประสิทธิภาพในการจับให้สูงขึ้น

เรือและอุปกรณ์ เรือประมงขนาด ๑๐ เมตร เครื่องยนต์นอกเรือ ขนาด ๕ แรงม้า

เครื่องมือ ประกอบด้วยส่วนที่เรียกว่า เขียด หรือ เขียด เป็นไม้ไผ่ขนาดเส้นผ่าศูนย์กลางที่โตม ๗ ซม. ยาว ๖.๕๐ เมตร เจาะรูตลอดทั้งกัน ๑๐ ซม. แล้วใช้ไม้ไผ่เหลาให้กลม มีขนาด ๕ มิลลิเมตร ถึง ๑๐๐ ซม. เสียบติดกับรูที่เจาะโดยให้ซี่ไม้ไผ่ที่ยาวกว่าอยู่ด้านใกล้เรือ และถักยัดซี่ไม้ไผ่แต่ละซี่ด้วย เชือก เพื่อเพิ่มความแข็งแรงในการทำประมง ไม้เขียดจะอยู่ท้ายเรือและยื่นออกไปนอกกราบเรือ ทำมุมกับตัวเรือประมาณ ๕๐ องศา ส่วนที่สองเป็นตาข่ายป้องกันมิให้สัตว์น้ำกระโดดข้ามเรือ ทำด้วยเนื้ออวนรูปสี่เหลี่ยมผืนผ้าขนาดตา ๒๕ มิลลิเมตร ลึก ๓๕ ตา ยาว ๕.๗๐ เมตร ซึ่งกับหลักไม้ไผ่ด้านตรงข้ามกับเขียด ส่วนที่สามเป็นไม้กระดานรูปสี่เหลี่ยมคางหมูยื่นลงไปใต้น้ำเอียงทำมุมกับผิวน้ำ ประมาณ ๓๐ องศา มีขนาดกว้าง ๗๓ ซม. ความยาวด้านใน ๕.๘๐ เมตร และความยาวด้านนอก ๓ เมตร

อุปกรณ์อื่น ๆ ได้แก่ ไบจาก ๓ - ๔ ทางวางไว้ที่ท้องเรือช่วยป้องกันกึ่งกระโดดออกจากเรือ

วิธีทำการประมง ในเวลากลางคืนเดือนมืด หลังจากประกอบอุปกรณ์ติดกับเรือเรียบร้อยแล้ว จะทำการแล่นเรือช้า ๆ ในบริเวณแหล่งประมงน้ำลึก ๑ เมตร ไม้เขียดและแผ่นกระดานจะระน้ำ ทำให้กึ่งที่อาศัยบริเวณนั้นตกใจ กระโดดขึ้นมาในเรือ ซึ่งมีไบจากสุ่มไว้ สัตว์น้ำที่จับได้ส่วนใหญ่จะได้แก่ กุ้งเปลือกขาว กุ้งตะเข็บ